

CAMERA DI COMMERCIO  
INDUSTRIA ARTIGIANATO E AGRICOLTURA



**INDAGINE  
SUL SETTORE COMMERCIALE  
DELLA PROVINCIA DI BIELLA**

**A CURA DELL'UFFICIO STUDI**

**in collaborazione con**

**ASCOM**

ASSOCIAZIONE DEL COMMERCIO TURISMO  
E SERVIZI DELLA PROVINCIA DI BIELLA

CONFCOMMERCIO

## 2° Trimestre 2003 Commercio: la ripresa è ancora lontana

Il commercio biellese chiude il quattordicesimo trimestre consecutivo con saldo negativo

### Il contesto italiano ed internazionale

Dopo un primo trimestre caratterizzato dal rallentamento dell'economia, dalla mancata ripresa europea e da una diffusa incertezza causata da scenari internazionali instabili, il 2003 prosegue con prospettive incerte per quel che riguarda le attese a breve periodo della produzione e del clima di fiducia.

La tendenza della domanda e della produzione è indicata in aumento da circa un quinto delle imprese, facendo così segnare un netto declino rispetto ai mesi precedenti. Si confermano, inoltre, sfavorevoli i giudizi sull'evoluzione degli ordini interni; la tendenza della domanda e della produzione risulta, poi, in forte caduta nel comparto dei beni di investimento; il calo è meno

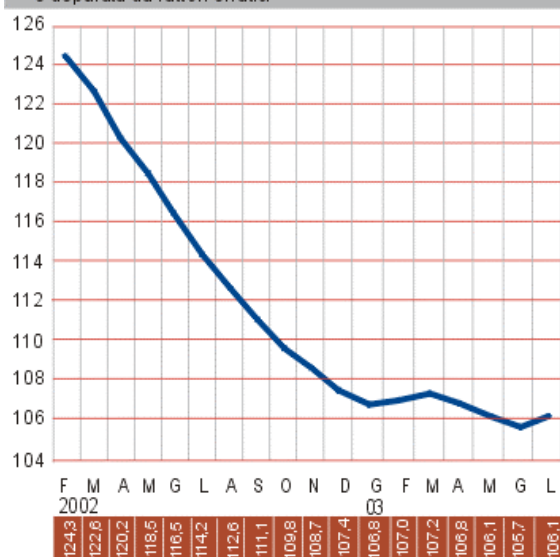
accentuato, ma comunque significativo, tra i beni di consumo e in quelli intermedi. Indicazioni negative arrivano infine dalle previsioni sull'andamento occupazionale.

Il clima di fiducia dei consumatori continua a registrare un andamento oscillante, a conferma del forte grado di incertezza che caratterizza l'attuale fase: dopo i cali di maggio e giugno, a luglio l'indice risale, ma a giudizi più ottimistici sulla situazione corrente si accompagna un peggioramento delle aspettative a breve termine; aumenta infatti la convenienza a risparmiare, ma diminuiscono nel contempo le possibilità future di effettuare risparmi.

Riguardo ai prezzi, emergono segnali di distensione nei giudizi sulla dinamica inflazionistica e continuano a rafforzarsi le attese di stabilizzazione nei prossimi 12 mesi.

### Il clima di fiducia

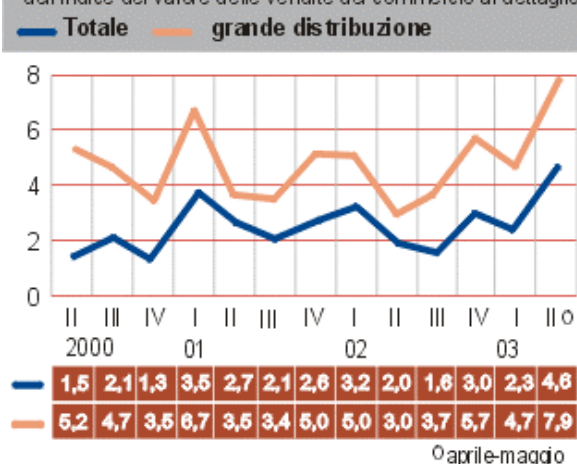
Aspettative dei consumatori, nuova serie destagionalizzata e depurata da fattori erratici



(fonte: Il Sole 24 Ore – ISAE)

### Vendite del commercio

variazioni % sullo stesso trimestre dell'anno precedente dell'indice del valore delle vendite del commercio al dettaglio



(fonte: Il Sole 24 Ore – ISAE)

## I principali risultati dell'indagine congiunturale in provincia di Biella

Il settore commerciale biellese non discosta la propria prestazione dalla tendenza delle precedenti rilevazioni e si è costretti, per il quattordicesimo trimestre consecutivo, a commentare un andamento negativo per quanto concerne la dinamica delle vendite in Provincia.

La rilevazione congiunturale condotta sul consolidato campione di oltre 100 imprese ha evidenziato un saldo (totale complessivo) tra risposte in aumento e quelle in diminuzione piuttosto negativo (-30%), in linea con le previsioni registrate lo scorso trimestre.

Analizzando i vari settori, in notevole difficoltà si mostrano gli intermediari, il cui saldo si attesta a -38%, un notevole peggioramento (-34%) si registra per il comparto della somministrazione; sempre negativo anche il saldo del commercio al dettaglio (-20%). Il settore della grande distribuzione, dopo aver attraversato un trimestre di stagnazione, torna in crescita: tutte le rilevazioni hanno dato esiti positivi per quel che concerne le vendite.

Le prospettive per i prossimi mesi del 2003, seppur negative, sembrano delineare un quadro

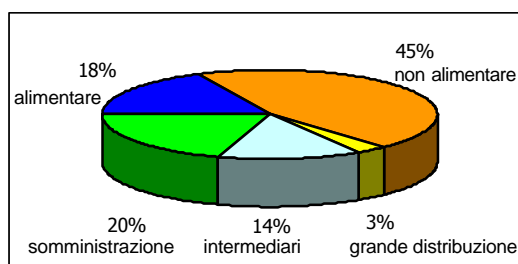
meno critico (saldo complessivo -20%), con la speranza che venga superato il clima di diffusa incertezza e che ci sia un parziale recupero nel reddito disponibile e dunque nei consumi; il potere d'acquisto delle famiglie potrebbe, poi, beneficiare di un'avvio della discesa dell'inflazione nel corso del 2003, in presenza di un calo duraturo del prezzo del petrolio conseguente alla fine della guerra in Iraq. Il tasso di cambio dell'Euro, significativamente sopra la parità con il dollaro favorirebbe, inoltre, il miglioramento degli scambi nel commercio internazionale dell'Italia, generando positivi effetti sulla dinamica della domanda interna.

Il consueto approfondimento settoriale consente di evidenziare il disagio di due tra i settori portanti del dettaglio tradizionale: negozi di abbigliamento (-50%) e macellerie (-50%) vedono una prevalenza di segnalazioni negative nel consuntivo.

Per quanto riguarda i prezzi, infine, sia il settore del commercio al dettaglio che quello della somministrazione registrano un aumento dei prezzi, rispettivamente dell'87% e 74%, mentre solo il 13% e il 26% segnalano una situazione di stabilità o di diminuzione.

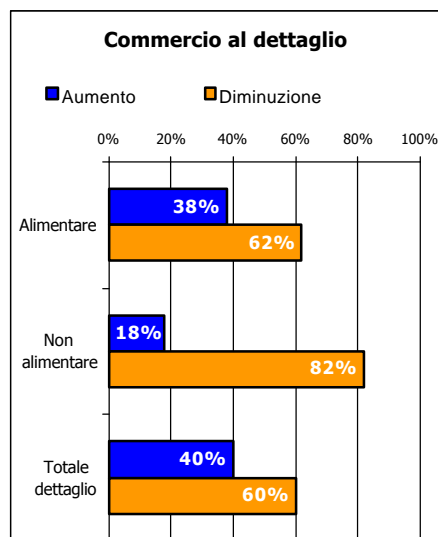
### Distribuzione del campione

Dettaglio - settore alimentare	18%
Dettaglio - settore non alimentare	45%
Grande distribuzione	3%
Intermediari	14%
Somministrazione	20%



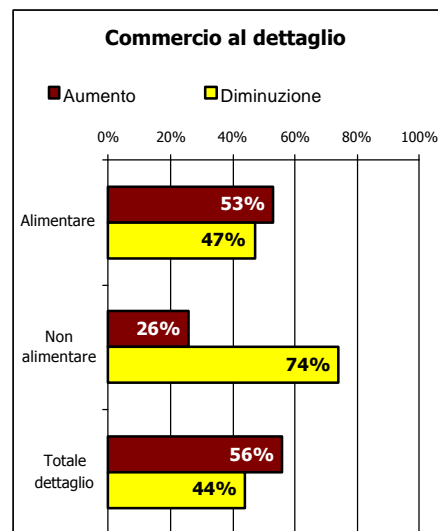
**Tabella 1. Andamento delle vendite**  
(rispetto allo stesso trimestre anno precedente)

Settore	Andamento				SALDO
	Aumento		Diminuzione		
	Lieve	Forte	Lieve	Forte	
Commercio al dettaglio	35%	5%	30%	30%	-20%
Alimentare	32%	6%	26%	36%	-24%
Non alimentare	10%	8%	47%	35%	-64%
Dettaglio tradizionale	0%	0%	50%	50%	-100%
GDO	100%	0%	0%	0%	+100%
Intermediari	25%	6%	12%	57%	-38%
Somministrazione	14%	4%	40%	12%	-34%
<b>Totale complessivo</b>	<b>25%</b>	<b>5%</b>	<b>28%</b>	<b>33%</b>	<b>-30%</b>



**Tabella 2. Previsioni di vendita per il prossimo trimestre**  
(rispetto allo stesso trimestre anno precedente)

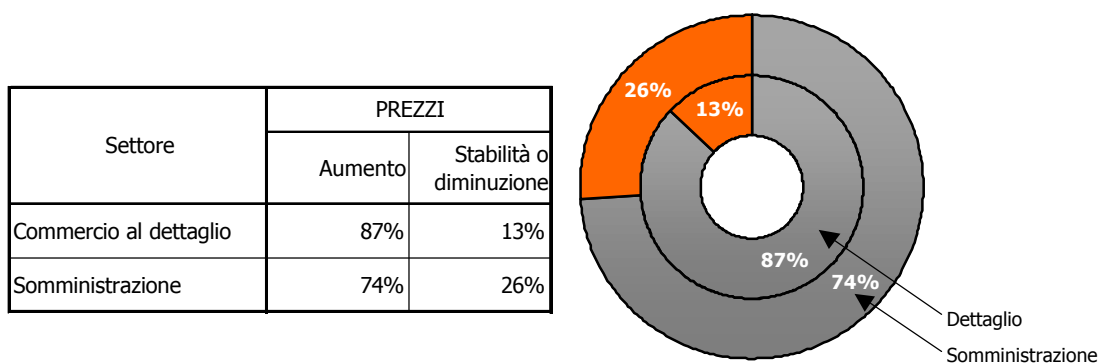
Settore	Andamento				SALDO
	Aumento		Diminuzione		
	Lieve	Forte	Lieve	Forte	
Commercio al dettaglio	46%	10%	25%	19%	+12%
Alimentare	48%	5%	42%	5%	+6%
Non alimentare	22%	4%	52%	22%	-48%
Dettaglio tradizionale	50%	0%	0%	50%	+0%
GDO	67%	33%	0%	0%	+100%
Intermediari	19%	0%	25%	56%	-62%
Somministrazione	40%	4%	31%	25%	-12%
<b>Totale complessivo</b>	<b>35%</b>	<b>5%</b>	<b>27%</b>	<b>33%</b>	<b>-20%</b>



**Tabella 3. Approfondimenti settoriali**

Settore	VENDITE			PREVISIONI		
	Aumento	Diminuzione	Saldo	Aumento	Diminuzione	Saldo
ABBIGLIAMENTO	25%	75%	-50%	25%	75%	-50%
MACELLAI	25%	75%	-50%	62%	38%	+24%
ORAFI	0%	100%	-100%	14%	86%	-72%

**Grafico 1. Andamento dei prezzi (rispetto allo stesso trimestre anno precedente)**



[www.bi.camcom.it](http://www.bi.camcom.it)

Il sito infinito della  
Camera di Commercio  
di Biella

**SCARICA DAL SITO WEB  
GLI STUDI ECONOMICI  
DELLA CAMERA  
DI COMMERCIO DI BIELLA**

(percorso: [home](#) | [Studi e pubblicazioni](#) | [Archivio delle pubblicazioni congiunturali](#))